

# JUBILEJNÍ ZPRÁVA 1992.-.2001 JUBILEE REPORT



Institut mikroelektronických aplikací s.r.o.

## **Obsah / Contents**

**Úvodní slovo /  
Introductory letter**

**Orgány společnosti /  
Company boards**

**Struktura společnosti /  
Company structure**

**Význačné milníky v historii společnosti /  
Considerable milestones of the  
company's history**

**Přehled stěžejních aktivit /  
List of key activities**

**Hospodářské výsledky /  
Financial highlights**

**Adresy společnosti /  
Addresses of the company**

## **Úvodní slovo / Introductory letter**



Dámy a pánové,

otvíráte jubilejní zprávu společnosti Institut mikroelektronických aplikací s.r.o. Jubilejní proto, že společnost uzavřela rokem 2001 první, a úspěšné desetiletí své existence.

Údaje o dosažených hospodářských výsledcích dokumentují přesvědčivě stabilní vývoj společnosti.

Celkové příjmy IMA v roce 2001 převýšily 84 milionů Kč a meziročně vzrostly o 16%.

Nárůst vnitřní efektivity, který se loni projevila dvojnásobným zvýšením zisku po zdanění, je předpokladem, aby IMA obstála i v konkurenci, spojené s plánovaným vstupem České republiky do EU.

Finanční stabilita společnosti je ale pouze jedním z předpokladů úspěchu. Já sám, ve shodě s vedením společnosti, vidím naše největší bohatství ve vzdělaných, kulturních a motivovaných spoluzaměstnancích. Jasným dokladem tvůrčích i organizačních schopností pracovníků IMA je portfolio nabízených produktů a služeb, kterými se společnost prosazuje na tuzemském trhu.

Profesionální odbornou erudici IMA rozpoznali naši zahraniční partneři. Rok od roku narůstající export know-how tvořil v roce 2001 již 17% celkových tržeb společnosti, a směřuje převážně do Francie, USA a Německa.

Institut mikroelektronických aplikací s.r.o. se dlouhodobě profiluje jako nezávislé kompetenční centrum, zaměřené na vývoj a aplikace mikropočítačové elektroniky. S tímto zázemím se orientuje zejména na technologie čipových karet, a to od vývoje komponent až po integraci rozsáhlých systémů.

Cílem vedení společnosti IMA je, s využitím profesionálního potenciálu zaměstnanců, jejich zkušeností a již soustředěného know-how zvýšit podíl exportu alespoň na 40% obratu a na základě dobrých hospodářských výsledků posilovat nezávislost společnosti a trvale zlepšovat sociální i pracovní zázemí všech zaměstnanců.

S tímto výhledem IMA prochází restrukturalizací vnitřního informačního systému a pečlivou procedurou zavádění systému managementu jakosti ISO 9001:2000.

V Praze 22.dubna 2002



Tomáš Trpišovský  
ředitel společnosti

## **Orgány společnosti / Company boards**

Institut mikroelektronických aplikací s.r.o. (IMA) je společnost s ručením omezeným, zapsaná v obchodním rejstříku, vedeném Městským soudem v Praze oddíl C, vložka 9712.

Základní kapitál společnosti je 1 milion Kč.

### **Statutární orgán**

Za společnost samostatně jednájí a jménem společnosti podepisují dva jednatele:

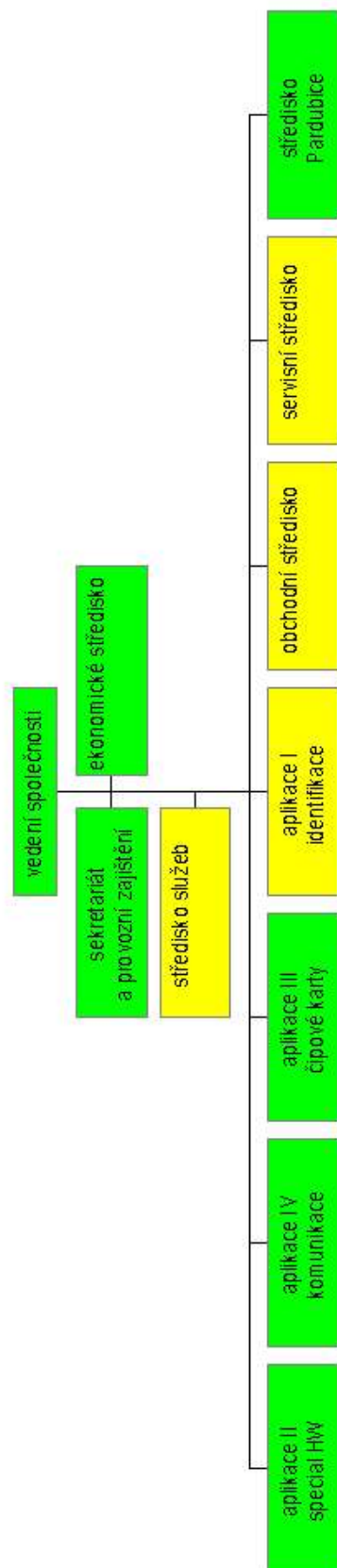
Ing. Tomáš Trpišovský, CSc. a  
Ing. Miroslav Reznák.

### **Společníci**

Tomáš Trpišovský (44%),  
Miroslav Reznák (20%),  
Jiří Bárta (9%),  
Vlastimil Beneš (9%),  
Josef Fibich (9%) a  
Vojtěch Horák (9%).

Nejvyšším orgánem společnosti je valná hromada společníků, kterou svolává jednatel nejméně jednou ročně. Valná hromada rozhoduje v souladu s obchodním zákoníkem a společenskou smlouvou podepsanou 15.dubna 1992.

## Struktura společnosti / Company structure



## Význačné milníky v historii společnosti / Considerable milestones of the company's history

### 1992 – (květen) zápis společnosti do obchodního rejstříku

- instalace prvního velkého identifikačního (ID) systému (Sklárny Bohemia)
- projekt personalizačního centra SPT Telecom
- databáze reklamovaných telefonních karet SPT Telecom

### 1993 – (duben) odkoupení majetku a aktivit společnosti ELTOS-IMA s.r.o. v likvidaci

#### - (květen) převzetí většiny zaměstnanců likvidované společnosti

- instalace prvních přístupových systémů k bankomatům
- dodávky jednočipových mikropočítačů TEMS do škol
- první elektronika pro nápojový automat (DCC)
- vývoj a aplikace přijímače DCF (pro JAV s.r.o. Kostelec)
- řízení jídelny (KAVALIER Sázava n. Sázavou)
- první „parking centrum“ (Marianské Lázně)
- dodávka 200 ks regulátorů topení (pro NORIMET)

### 1994

- první rozsáhlé projekty integrovaných ID systémů (ČEZ Tušimice, ŠKODA Jaderné strojírenství, Magistrát hl.m. Prahy...)
- vývoj elektronických pokladen do autobusů (Chomutov)
- pilotní projekt EASYCARD (CEBIA, 60 tis. čipových karet, Ingenico technologie, později odprodáno do Malajsie)
- vývoj sondy PAINTESTER pro zjišťování prahu bolestivosti lidí (pro STAPRO Pardubice)
- (podzim) první experimenty s mikropočítači RISC Microchip (kulečník)

## 1995

- provoz centrálního dohledu nad reklamacemi telefonních karet (SPT Telecom)
- první prodeje know-how (pro VTÚE a SPT Telecom)
- školní jídelny na bázi karet s magnetickým proužkem (SODEXHO)
- první ochranný adapter OA VTA pro zabezpečení telefonního automatu proti defraudaci

## 1996 - odprodej podílu IMA ve společnosti EASYCARD s.r.o.

- hromadné dodávky zabezpečovacích adapterů pro SPT Telecom
- elektronická peněženka (Ingenico -> Moravan Chip -> IPB)
- instalace pilotního projektu zdravotní čipové karty v Litoměřicích (30 tis. karet – VZP ČR, MZ ČR, Phare ,Orga)
- rozsáhlé ID systémy pro JČE (bezkontaktní karty) a SČE (karty s magnetickým proužkem)

## 1997

- ID systém pro Glavunion Teplice
- zahájení výroby ID terminálů CKP-1 ve VTÚE Praha
- inovace ID systémů pro bezkontaktní karty
- export ochranných adapterů do Finska (Extronic -> Sonera)
- účast v programu EU Phare
- zahájení výroby indikátorů vysokého napětí (pro EP Pardubice)

## 1998 - (říjen) založení joint-venture společnosti IngenicoCZ s.r.o.

- rozvoj projektu čipové karty VZP (VZP ČR, Phare)
- koncept elektroniky pro řízení nápojových automatů
- ovládání automatů Coca Cola prostřednictvím GSM telefonu
- typový projekt malého ID systému
- zahájení dodávek detektorů fáze vysokého napětí (pro ELEKTROPOMUCKY Pardubice)
- dodávky hybridních snímačů přístupu k bankomatům IPB
- první dodávky řídicích elektronik do mobilních strojů (pro STAVOSTROJ Nové Město nad Metují)

## 1999 – (duben) stěhování IMA do areálu VTÚE v Praze 5

### - (prosinec) prodej podílu IMA v IngenicoCZ (firmě BullCZ)

- první dodávky R&D do USA (SerVenture a Connectivit-e)
- první aplikace Oracle a Internet technologií v rámci ID systémů IMA
- podpis rámcové smlouvy na vývoj a údržbu SW telefonních automatů (Schlumberger)

## 2000 – (červen) zřízení samostatné laboratoře IMA/Schlumberger

### - založení společnosti Connectivit-e, Inc. (Virginia, USA) s 15% podílem IMA

- začátek integrace dosud největšího ID systému pro ČEZ
- vývoj a testování prototypů kiosků pro veřejný přístup na internet
- počátek implementace globálního řízení společnosti, revize finančního řízení a managementu kvality

## 2001

- rámcová smlouva o zajištění R&D služeb pro Connectivit-e, Inc.
- systém kontroly přístupu IDSIMA 3 získal certifikát NBÚ pro použití do stupně „přísně tajné“
- dodávka a certifikace jednotného ID systému pro jaderné elektrárny Temelín a Dukovany. Systém zahrnuje mimo jiné: docházkový a přístupový subsystém s vazbou na EZS, stravovací subsystém, identifikaci pro smluvní autobusovou přepravu, informační kiosky ...
- podařilo se rozvinout prodej „malých ID systémů“ (celkem 58 instalací s obratem 6,3 mil. Kč)

## 2002 – (červen-plán) zřízení laboratoře pro technologie PKI + biometrii

- rámcová smlouva o spolupráci s STMicroelectronics (biometrie)
- smlouva na servis a údržbu SW platebních terminálů Ingenico v ČR
- smlouva SoTP (technická podpora pro ČEZ)...
- rámcová smlouva s OMP (SRN) na SW pro „Electronic Toll Collection“ – jde o zajímavé využití navigačních systémů GPS a GPRS

## Společnost IMA vlastní ochranné známky:

IMA, Docházka a Ingenico



**Docházka**  
INFORMAČNÍ DOCHÁZKOVÝ SYSTÉM

**INGENICO**

## Přehled stěžejních aktivit / List of key activities

### Předmět podnikání

- konzultační činnost v oblasti výpočetní techniky,
- ediční činnost v oblasti výpočetní techniky,
- koupě zboží za účelem jeho dalšího prodeje a prodej,
- výroba, instalace a opravy elektrických strojů a přístrojů,
- poskytování technických služeb k ochraně majetku a osob a
- poskytování software.

### Vlastní produkty společnosti

Integrace a dodávky systémů na bázi vlastních produktů generují hlavní část příjmů společnosti. HW komponenty jsou výsledkem aplikovaného vývoje IMA a převážně jsou založeny na jednočipových mikro počítačích (CISC: Intel, Atmel, Dallas a RISC: Microchip, Scenix). Pro speciální aplikace IMA navrhuje vlastní zákaznické obvody technologií FPGA a CPDL.

V oblasti identifikačních karet se IMA soustřeďuje na užití čipových karet (ISO 7816) včetně kryptokaret vhodných pro PKI a bezkontaktních karet (ISO 14443 A,B). Vlastní SW komponenty IMA jsou pak provázány na platformy: MS SQL, Oracle, Sybase, Interbase a dále WIN98, WIN NT, WIN 2000 ...

Integrace vlastních identifikačních, přístupových, věrnostních a platebních produktů do existujících prostředí IT / EZS / EPS systémů našich zákazníků se stala nedílnou součástí dodávek společnosti.

Ke klíčovým produktům IMA patří jak celé systémy:

- IDSIMA 3 systém kontroly přístupu
- Docházka
- STRAV32 řešení stravování...

tak i jednotlivé elektronické komponenty:

- kartové terminály řady CKP a ovládací elektronika pro výdejní a nápojové automaty
- informační kiosky C1000Y pro užití na intranetu i internetu,
- prvky průmyslové elektroniky jako jsou detektory fáze, palubní elektronika mobilních strojů ...
- moduly pro bezhotovostní platby ve výdejových automatech, včetně využití GSM
- IP40 panely pro komunikaci a dohled nad identifikačními systémy...

### Služby dodávané na zakázku

Jsou zajímavé, a to hned ze dvou důvodů: jsou pestré co do věcného plnění a díky nízkým materiálovým nákladům jsou i poměrně ziskové.

IMA pečuje nejen u údržbu svých instalací, ale i o technologické inovace jako je třeba přechod z karet vybavených magnetickým pruhem na bezkontaktní karty, užití protokolu TCP/IP či obohacování o infrastrukturu PKI. Dále sem patří prodej znalostí a zkušeností formou studií, konzultací a analýz.

Samostatnou a významnou oblastí služeb je export R&D kapacit a vývoj SW a aplikací na základě rámcových kontraktů. IMA je smluvním partnerem světově známých firem Schlumberger a Ingenico (Francie) a dalších dvou dynamicky se rozvíjejících společností Connectivit-e (USA) a OMP (SRN).

Po celou dobu své existence poskytuje IMA vybraným zákazníkům služby spojené s vydáváním, personalizací a testováním všech druhů ID karet.

Speciální službou jsou konzultace k reklamám karet, a k jejich ochraně proti zneužití a defraudaci. Společnost vyvinula unikátní ochranný adaptor OA VTA, který byl hromadně nasazen v ČR a ve Finsku.

### Inkubátor aktivit

Společnost cílevědomě připravuje nové aktivity, a to vnitřně, investicemi do znalostí svých zaměstnanců, profesionálního přístrojového vybavení, ale i do řízení kvality vlastní práce.

Společnost trvale spolupracuje se odbornými školami - zejména SPŠE v Praze a Pardubicích, ČVUT a MFF/UK v Praze a VUT v Brně.

IMA je spolupořadatelem mezinárodní konference MEDTEL věnované telematice ve zdravotnictví, která se uskuteční v říjnu 2002 v Praze.

V mezinárodním kontextu se IMA podílela na programech Evropské unie Phare a Netlink: jejich hmatatelným výsledkem je provoz pilotního projektu karty VZP v Litoměřicích (od roku 1996..). Tento projekt je východiskem pro nadcházející plošné zavedení karty zdravotního pojištění (VZP).

IMA je aktivním členem pracovních skupin TB7 (Multiapplications) a TB11(Health) evropské charty čipových karet – eEurope Smart Card Charter.



Užití čipových karet v oblasti bankovníctví monitoruje IMA jako člen Europay/MasterCard Vendor fora.

*MasterCard  
International*



Přístup k současným trendům nasazení čipových karet jako prvků telematiky ve zdravotnictví zajišťuje společnosti členství v asociaci EHTEL.



## Management a provozní zázemí společnosti

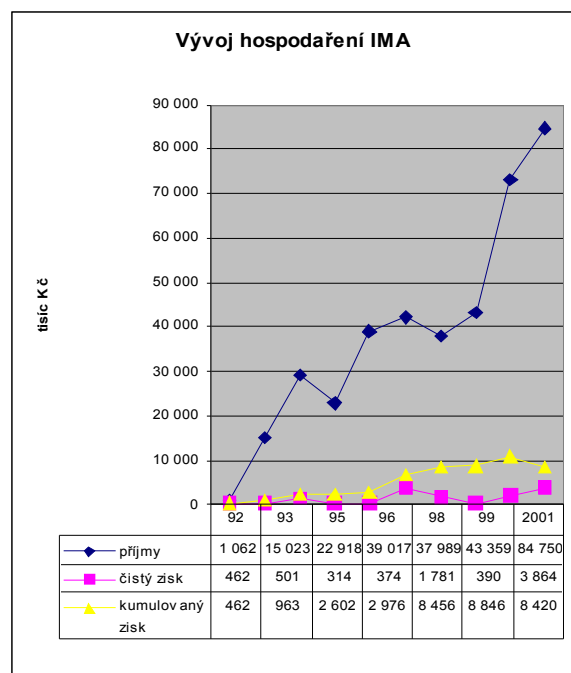
Jde o neprávem opomíjenou aktivitu, jejímž cílem je dosáhnout efektivní provozní zázemí společnosti při průběžném plnění povinností vůči orgánům státní správy.

S výjimkou zpracování mezd a auditu zajišťuje společnost veškeré služby vlastními kapacitami.

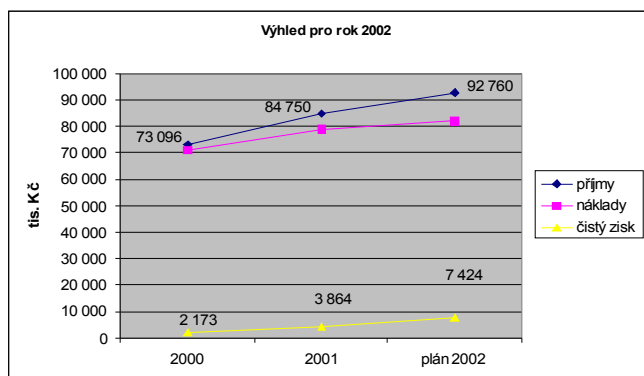
Vedle postupného zavádění globálního řízení (zahrnujícího inovaci informačního systému) se společnost soustřeďuje na zavádění managementu jakosti (ISO 9001).

## Hospodářské výsledky / Financial highlights

Ve vývoji za poslední čtyři roky je vidět nárůst příjmů z opakovaného prodeje produktů IMA v roce 2000 oproti předchozím rokům, kdy IMA prodávala proprietární řešení převážně na základě denních sazeb.



V roce 2002 počítá společnost s 10% nárůstem příjmů, zejména z titulu stabilního prodeje identifikačních systémů a exportu R&D kapacit, doplněných prodejem kiosků a náběhem aplikací biometrických technologií. I přes dobrý, z větší části i smluvně podložený, očekávaný výsledek v roce 2002, bude nezbytné zvyšovat vnitřní efektivitu společnosti, jako předpoklad dlouhodobé konkurenceschopnosti na evropském trhu. Pro příklad: jen kurzové ztráty IMA z titulu posilování koruny v roce 2001 činily zhruba 500 tisíc Kč!



## Adresy společnosti / Addresses of the company

### Sídlo společnosti

**IMA s.r.o.**  
Pod Vodovodem 2  
158 01 Praha 5 – Jinonice  
tel: 02 - 5108 1097  
fax: 02 – 5161 2564  
www.ima.cz

## Rozvaha / Balance Sheet

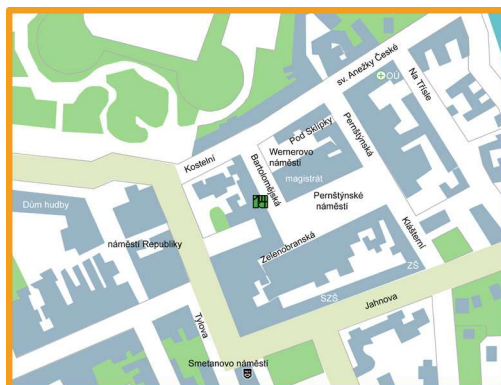
(předběžně k 31.12.2001)

aktiva	pasiva	(tisíc Kč)
<b>35 355</b>	<b>35 355</b>	<b>celkem</b>
1 989	budovy	
1 832	pozemky	
4 899	stroje, zařízení, přístroje	
-4 341	oprávky	
<b>4 379</b>	<b>dlouhodobý majetek celkem</b>	
7 615	zásoby	
4 822	peněžní prostředky	
18 928	pohledávky	
<b>31 365</b>	<b>oběžné prostředky celkem</b>	
-389	ostatní aktiva	
	1 000 základní kapitál	
	4 556 nerozdělený zisk	
	5 600 zisk roku 2001	
	<b>11 156 vlastní zdroje celkem</b>	
	7 160 půjčky společníků	
	15 111 závazky a přijaté zálohy	
	<b>22 271 cizí zdroje celkem</b>	
	1 928 ostatní pasiva	



### Pracoviště v Pardubicích

Bartolomějská 87  
530 02 Pardubice  
tel: 040 – 6501562  
fax: 040 – 6513457



Tato jubilejní zpráva byla připravena u příležitosti setkání k 10. výročí společnosti v divadle ARCHA v Praze dne 30.dubna 2002.  
*Je určena hostům zaměstnancům společnosti IMA .*